

ÉCRAN PANORAMIQUE AVEC DASHCAM

COMPATIBLE CARPLAY® &
ANDROID AUTO™

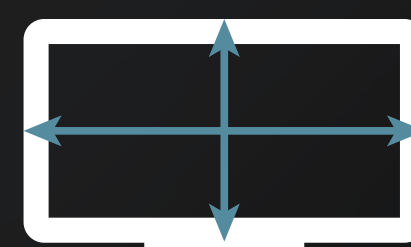
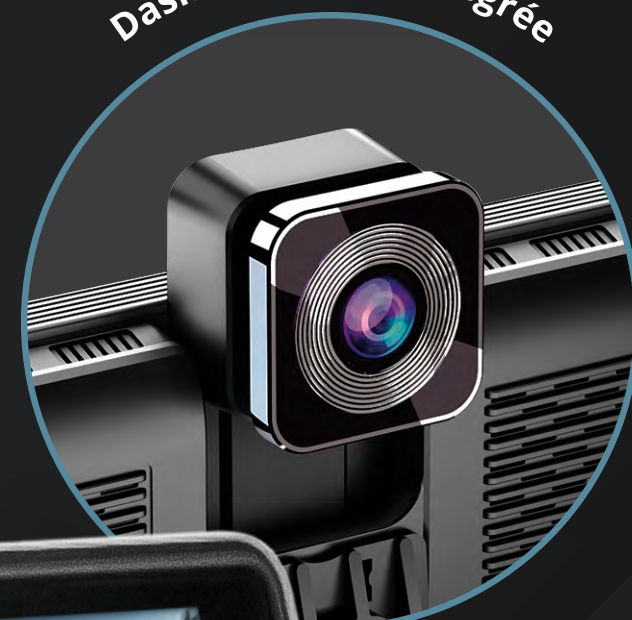
Gō
Kā
nā

Ref. 254960



Notice d'utilisation - FR

Dashcam avant intégrée



Dimensions
24,3 x 9,6 cm

Il n'existe aucun partenariat de quelque nature que ce soit, ou de lien commercial, entre les fabricants et distributeurs de ce produit, et les titulaires des marques CarPlay® et Android Auto™.

- CarPlay® est conçu pour fonctionner avec les appareils Apple®.
- La marque et le logo Apple CarPlay® sont des marques déposées par Apple® Inc.
- Android Auto™ est conçu pour fonctionner avec les smartphones Android™.
- La marque et le logo Android Auto™ sont des marques déposées de Android™ et de Google LLC.
- La marque et le logo Bluetooth® sont des marques déposées de Bluetooth® SIG, Inc.

Les marques citées sont des marques déposées appartenant à leurs propriétaires respectifs et ne sont en aucun cas la propriété du fabricant ou du distributeur de ce produit.



Compatible

CARPLAY®

ANDROID
AUTO™

Caractéristiques techniques :



- 1 - AUX 3.5mm

2 - Lecteur carte MicroSD

3 - Entrée AV

4 - Port USB-C

5 - OFF / mise en veille
- 6 - Dashcam

7 - Support

8 - Pad adhésif

9 - Câble d'alimentation 12-24V

Modèle	Q8S
Entrée allume cigare	12-24V
Sortie allume cigare	5V/3,5A
Sortie USB-A (allume-cigare)	5V/3A
Résolution d'écran	1600 x 600 Px
Taille de l'écran	9,3"
Compatible	CarPlay® & Android Auto™
Carte MicroSD (non fourni)	Classe 10 ou U1 - jusqu'à 128 Go

Consignes de sécurité :

Avant d'utiliser votre écran compatible **CarPlay® & Android Auto™**, lisez attentivement ces consignes pour garantir une utilisation en toute sécurité.

Installation et utilisation :

- Effectuer tous les réglages lorsque le véhicule est à l'arrêt.
- Ne pas installer l'appareil dans un endroit gênant la visibilité du conducteur ou l'accès aux commandes du véhicule.
- L'utilisation de l'appareil en conduisant est interdite.

Précautions générales :

- Produit destiné à un usage privé et non commercial.
- Respecter les limites de puissance indiquées dans les caractéristiques techniques.
- Protéger l'appareil et les câbles de la saleté, de l'humidité et de la surchauffe.
- Ne pas exposer à la lumière directe du soleil ni à des sources de chaleur.
- Éviter de faire tomber le produit ou de lui infliger des chocs violents.
- Ne pas démonter ou modifier l'appareil.
- Garder hors de portée des enfants.
- Débrancher l'appareil lorsqu'il n'est pas utilisé.

Protection des données et respect de la vie privée :

- Vérifier régulièrement l'état de votre carte **MicroSD** pour éviter la perte de données.
- Éviter de toucher l'objectif de la caméra.
- Informer vos passagers et toute personne concernée de l'enregistrement en cours.
- L'utilisateur est responsable du respect des lois en vigueur concernant l'enregistrement vidéo.

Présentation de l'interface de l'appareil :



- | | |
|-------------------------------|-------------------------|
| A - Réglage du son | E - Dashcam |
| B - Réglage de l'écran | F - Replay |
| C - Mise en veille | G - Appairage |
| D - Réglage | H - Sortie Audio |

Installation et utilisation de l'appareil :

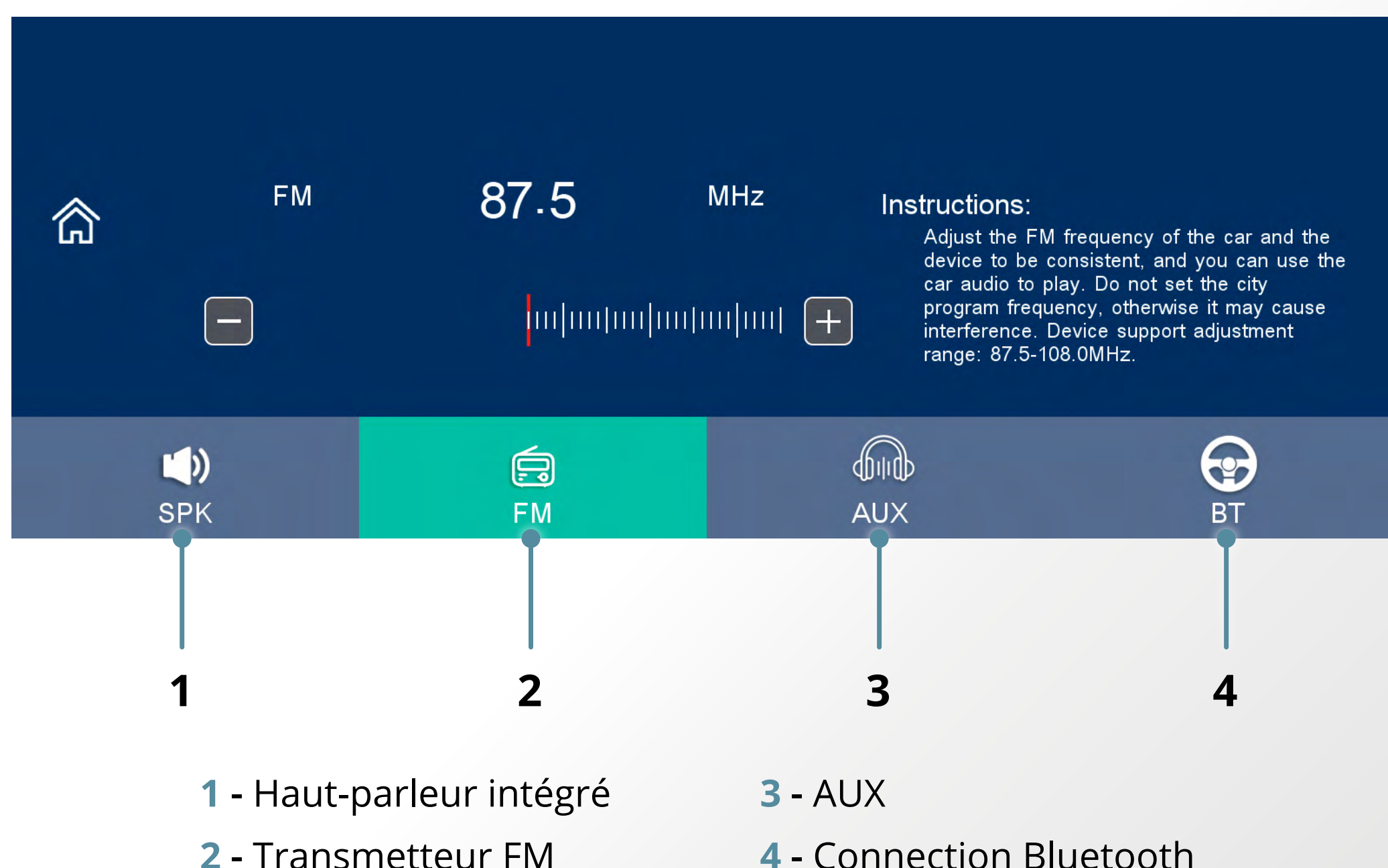
- 1 - Fixer le support sur l'appareil
- 2 - Coller le pad **adhésif (8)** sur le support
- 3 - Nettoyer le tableau de bord à l'aide d'un chiffon avant l'installation
- 4 - Placer l'appareil à l'endroit souhaité
- 5 - Brancher le **câble d'alimentation (9)** à la prise allume-cigare de votre véhicule
- 6 - L'appareil s'allume automatiquement.

Connexion CarPlay® & Android Auto™

- 1 - Appuyer sur « **Appairage** » (**G**) et sélectionner **CarPlay®** ou **Android Auto™**.
- 2 - Sur votre smartphone :
 - Activer le **Bluetooth®** et le **Wifi®**
 - Se connecter au **Bluetooth®** de l'appareil « **TF808BT_XXX** »
 - La connexion au **Wifi®** s'établit automatiquement (cela peut prendre quelques minutes).
- 3 - Naviguer ensuite sur les applications **CarPlay®** et **Android Auto™**. Sur **Android™**, assurez-vous que l'application **Android Auto™** est installée.

Connexion audio :

Accéder au menu « **Sortie Audio** » (H) et choisir des options suivantes :



1 - Haut-parleur intégré :

Appuyer sur « **SPK** ». Le son est diffusé par l'appareil.

2 - Transmetteur FM

Le son est diffusé sur les haut-parleurs de votre voiture via la radio **FM** :

- Appuyer sur « **FM** »
- Sélectionner la fréquence que vous souhaitez utiliser.
Afin d'optimiser la qualité du son, nous vous conseillons de choisir une fréquence libre de toute interférence et de toute utilisation radio.
- Régler votre autoradio pour faire correspondre sa fréquence à celle sélectionnée sur l'appareil.

3 - Connexion AUX

Si votre voiture dispose d'une **entrée AUX** :

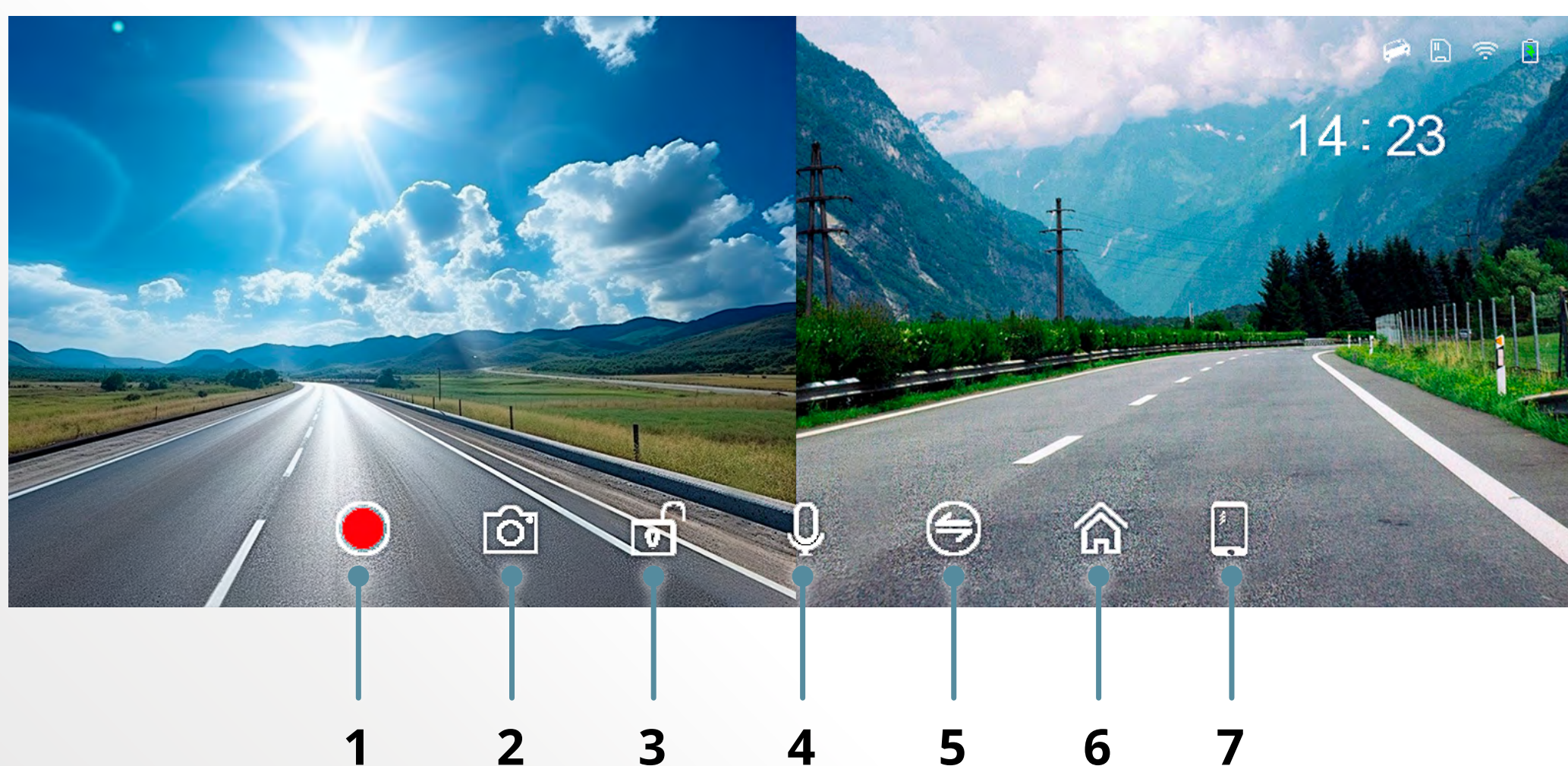
- Appuyer sur « **AUX** ».
- Brancher le **câble audio** entre l'appareil (1) et l'entrée **AUX** de la voiture.
- Sélectionner **AUX** sur l'autoradio.

4 - Connexion Bluetooth

Si votre voiture est équipée du **Bluetooth®** :

- Accéder aux paramètres **Bluetooth®** de votre voiture et activer le.
- Sur l'appareil, appuyer sur « **BT** ».
- Connecter votre téléphone au **Bluetooth®** de la voiture.

Utilisation de la Dashcam :



- | | |
|----------------------------------|---|
| 1 - Enregistrement ON/OFF | 5 - Basculer entre les caméras avant et arrière (caméra arrière non fourni) |
| 2 - Prendre une photo | 6 - Interface principale |
| 3 - Verrouiller l'enregistrement | 7 - Connexion au smartphone |
| 4 - Microphone ON/OFF | |

• Installation :

1 - Haut-parleur intégré :

Insérer la **car te microSD** (non fourni)

Carte microSD compatible : microSD classe 10 ou U1 jusqu'à 128 Go

2 - Si demandé, formater la **carte microSD** via les réglages.

Réglage (D) puis « **formater SD** »

3 - Lorsque vous allumez l'appareil et que la **carte microSD** est inséré, l'enregistrement vidéo démarre automatiquement.

4 - Un indicateur **rouge clignote** signaler l'enregistrement en cours.

Attention : Vérifiez toujours que l'indicateur rouge clignote pour vous assurer que l'enregistrement est actif.

• Fonctions avancées :

1 - **Enregistrement en boucle :** Cette fonction enregistre les vidéos en segments de **durée fixe (1, 3 ou 5 minutes)**.

Une fois la carte mémoire pleine, les vidéos les plus anciennes sont automatiquement écrasées par les nouvelles, permettant un enregistrement continu sans nécessiter de suppression manuelle.

Pour régler cette fonction, aller dans **réglage (D)**,

puis « **vidéo en boucle** »

2 - **G-sensor :** Cette fonction détecte les changements brusques de mouvement, tels que les freinages soudains, les collisions ou les impacts.

Cette fonction est essentielle pour protéger les vidéos importantes en cas d'incident. La vidéo sera verrouillée et ne sera pas supprimée par le système d'enregistrement en boucle.

3 niveaux de sensibilités :

- **Faible sensibilité** : Nécessite un impact significatif pour déclencher la protection. Idéal pour éviter les faux déclenchements sur des routes irrégulières.
- **Sensibilité moyenne** : Un bon compromis pour détecter des incidents sans être trop sensible aux vibrations mineures.
- **Haute sensibilité** : Détecte même les petits impacts ou secousses. Recommandé pour les zones urbaines ou pour des conditions de circulation lente.

Pour régler cette fonction, aller dans **réglage (D)**

puis « **G-sensor** » .

• Visionnage des enregistrements :

Pour accéder aux enregistrements, 2 options :

- 1 - Accès via le menu « **Replay** » (F)
- 2 - Utilisation de l'application « **Elook** » pour visionner les fichiers sur smartphone.

Pour cela, aller dans le menu « **Appairage** » (G) puis cliquer sur «  ». Suivre les étapes indiquées.

Modes de projection écran :

• Apple AirPlay® :

- 1 - Aller dans le menu « **Appairage** » (G) > « **Apple AirPlay®** »
- 2 - Sur votre smartphone :
 - Se connecter au **Wifi®** « **TF808-60761XXX** » (Mot de passe : 12345678)
 - Aller dans « **Recopie de l'écran** » sur iPhone
 - Sélectionner « **zj-airplay** »
- 3 - Une fois connecté, l'écran de votre téléphone sera projeté sur l'appareil



• Android Mirror :

- 1 - Aller dans le menu « **Appairage** » (G) > « **Android Mirror** »
- 2 - Sur votre smartphone :
 - Scanner le **QR code** sur l'appareil
 - Télécharger l'application
 - Ouvrir l'application et choisir « **Wireless connection** »
- 3 - Cliquer sur « **START SCREEN PROJECTION** »
- 4 - Une fois connecté, l'écran de votre téléphone sera projeté sur l'appareil.

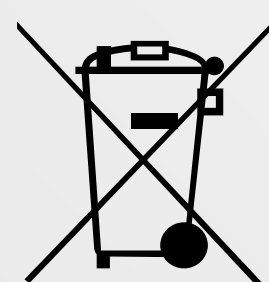
Garantie :

Ce produit est garanti, à partir de sa date d'achat, sous couvert d'une utilisation conforme présentée dans cette notice d'utilisation.

Seuls les défauts de matière ou de fabrication sont couverts par la garantie fabricant. Les pièces d'usure ne sont pas couvertes par cette garantie. Pour faire valoir votre garantie, il est nécessaire de se rapprocher de votre revendeur muni du ticket de caisse ou de votre facture d'achat.

Protection de l'environnement :

Ne pas jeter les appareils électriques dans votre poubelle domestique !



Cet appareil électrique ne doit PAS être jeté dans la poubelle de déchets ménagers.

Selon la directive européenne 2012/19/UE concernant les appareils électriques et électroniques en fin de vie et son application dans le droit national, vous devez collecter ces appareils séparément et les éliminer de manière respectueuse de l'environnement en utilisant des points de recyclage spéciaux.

Veuillez-vous informer sur les structures locales mises en place pour la collecte sélective des appareils électriques et électroniques marqués par ce symbole.

Déclaration de conformité CE :

NOUS, société **GTI SODIFAC**, 47 avenue de l'Europe, BP 80054, 59435 Roncq Cedex, France, déclarons sous notre seule responsabilité que le produit :

- Désignation : **Écran Panoramique Dashcam
Compatible CarPlay® & Android Auto™**
- Modèle : **Q8S**
- Référence interne : **254960**
- Lot : **24CS070909**

Auquel se réfère cette déclaration, est conforme aux normes suivantes ou documents normatifs :

- **DIRECTIVE EUROPEENNE RED – 2014/53/EU**
 EN IEC 62368-1 : 2020 + A11 : 2020 ETSI EN 301 489-1 V2.2.3 (2019-11)
 EN 62479 : 2010 ETSI EN 301 489-17 V3.2.4 (2020-09)
 EN 50663 : 2017 ETSI EN 300 328 V2.2.2 (2019-07)

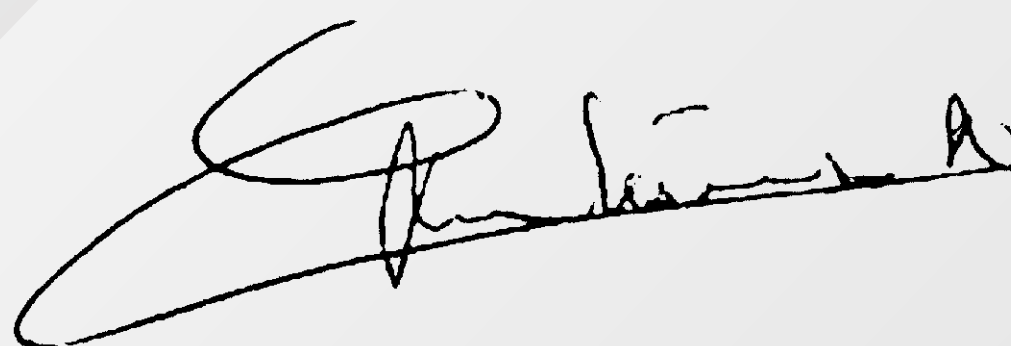
Il dispose du certificat N° ZHT-240906017C (Rapport de test N° ZHT-240906018S, ZHT-240906017E, ZHT-240906017E-1, ZHT-240906017E-2, ZHT-240906017E-3) délivré par le laboratoire **Guangdong Zhonghan Testing Technology Co., Ltd.**

- **DIRECTIVE EUROPEENNE RoHS – 2011/65/EU + 2015/863/EU**
 IEC 62321-3-1 : 2013 IEC 62321-7-2 : 2017
 IEC 62321-5 : 2013 IEC 62321-6 : 2015
 IEC 62321-4 : 2013 + A1 : 2017 IEC 62321-8 : 2017
 IEC 62321-7-1 : 2015

Il dispose du certificat N° ZHT-240906019C (Rapport de test N° ZHT-240906019R) délivré par le laboratoire **Guangdong Zhonghan Testing Technology Co., Ltd.**

A condition qu'il soit employé conformément au mode d'emploi.

Fait à Roncq, le 18 février 2025.



Nicolas TRENTESAUX

Représentant Permanent du Président

Fabriqué en Chine.
Importé et distribué par :

GTI SODIFAC

47 Avenue de l'Europe - BP 80054
59435 RONCQ Cedex - France

Tél. : 03 20 45 37 00 - Fax : 03 20 83 06 94
commercial@gti-sodifac.com

S.A.S au capital de 2 250 0000 €

RCS Lille Métropole B347 631 152

TVA Intracommunautaire : FR 05 347 631 152



GÖKana

L'élégance à portée de main



Notice d'utilisation - FR

Bienvenue dans l'univers de **GÖKana**,
la marque d'accessoires de téléphonie haut de gamme
qui réinvente le chic moderne.

Ici, chaque détail compte.

Nos produits sont réalisés avec un soin minutieux,
fusionnant sophistication, praticité et qualité inégalée.

Chez **GÖKana**, nous ne faisons pas de compromis.
Chaque accessoire est conçue pour rehausser votre quotidien.

Si vous êtes en quête d'accessoires de téléphonie
qui incarnent le luxe et l'élégance,
GÖKana est votre destination.

Explorez notre collection et laissez votre téléphone
s'illuminer d'un éclat intemporel.

