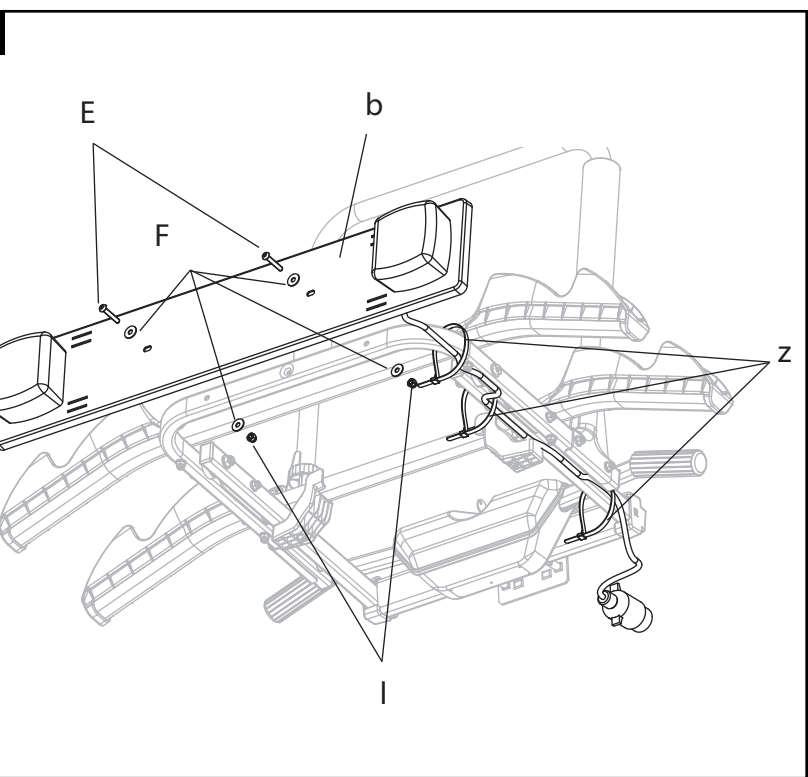
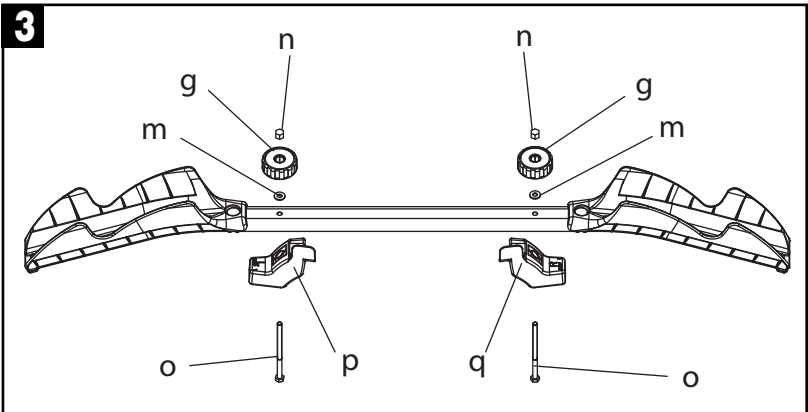
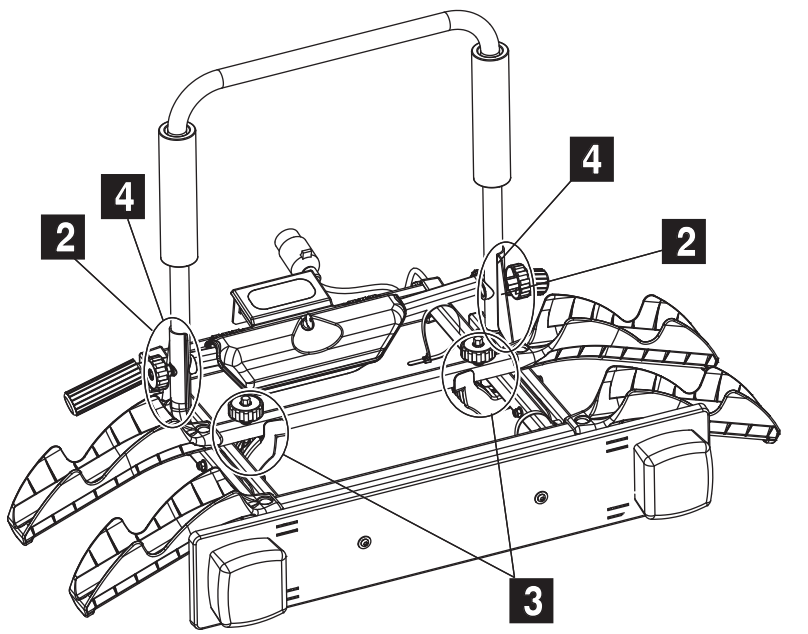
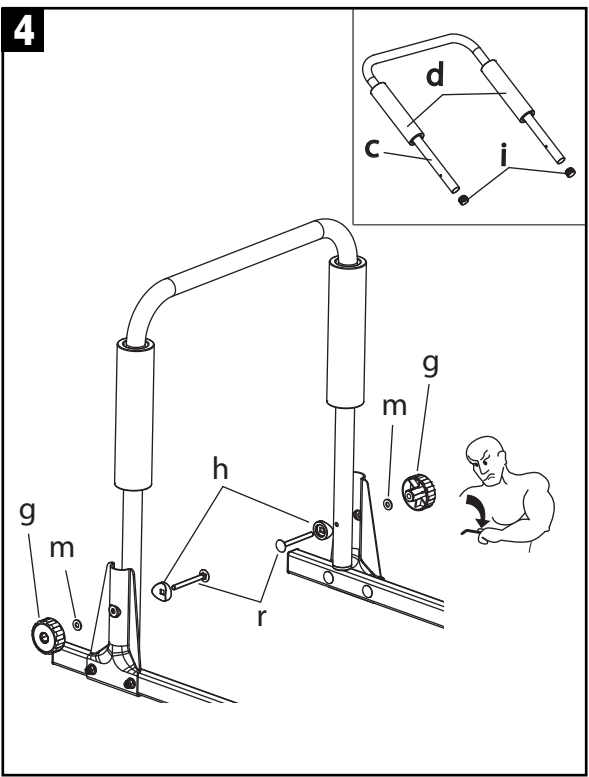
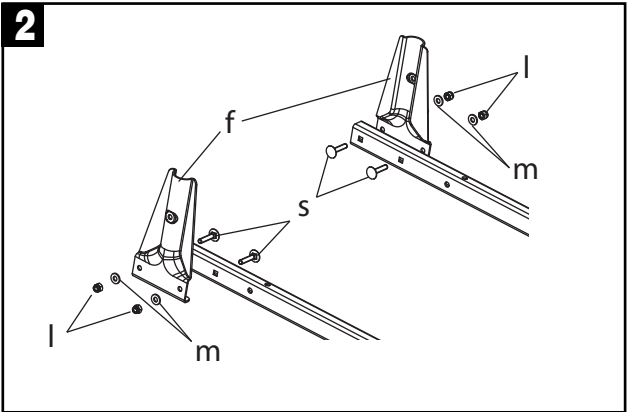
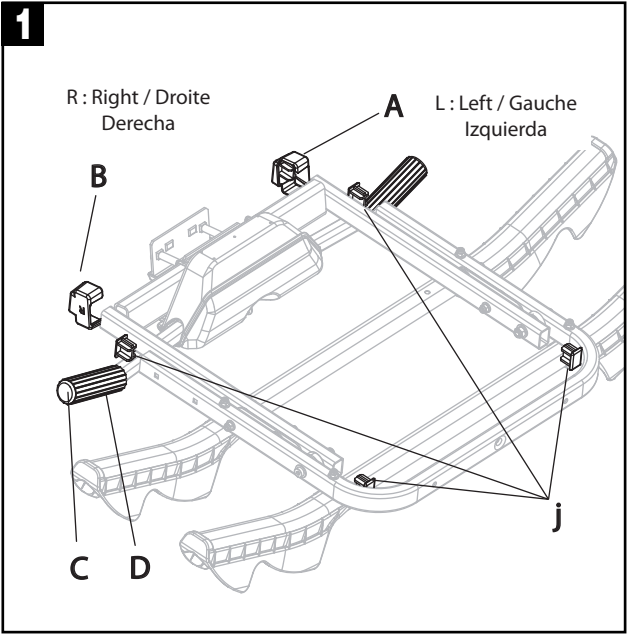


FR Assemblage - PL Montaż - ES Montaje - PT Montagem



FR INSTRUCTIONS D'UTILISATION ET AVERTISSEMENT PORTE VELOS ARRIERE A SANGLE ET SUR BOULE D'ATTELAGE

GENERALITES

- 1) La notice d'avertissement et les instructions de montage sont à lire impérativement et doivent être respectées dans les moindres détails avant d'utiliser le porte vélos et à conserver pour les utilisations futures, pour une utilisation en toute sécurité.
- 2) Le porte vélos que vous venez d'acheter est destiné au seul transport de vélos.
- 3) Charge maximale et nombres de vélos admis par les porte vélos : 30 KG pour un porte vélos 2 vélos et 45 KG pour un porte vélos 3 vélos ou la charge et le nombre de vélos spécifiés sur la notice.
- 4) Le porte vélos n'est pas prévu pour le transport de tandems.
- 5) La compatibilité du porte vélos n'est pas garantie avec des vélos enfants.
- 6) La garantie ne couvre pas le non-respect des instructions de montage et d'avertissement, et cela peut occasionner des dégâts importants à votre véhicule et mettre en cause votre sécurité et celle d'autrui.
- 7) Il est important de conserver les instructions pour s'y référer dans le futur et s'assurer que n'importe quel autre utilisateur du porte-vélos arrière puisse s'y référer avant utilisation.»

SECURITE ROUTIERE ET CONDUITE

- 1) Quel que soit le pays ou vous circulez avec votre porte vélos, veuillez respecter les législations et réglementations du pays dans le quel vous vous trouvez.
- 2) La plaque d'immatriculation et les feux de signalisations doivent être impérativement visibles. Veillez à ce que le porte vélos et les vélos ne les cachent pas, et si nécessaire rajouter une réplique de la plaque d'immatriculation et des feux de signalisations (en option) à l'arrière de votre porte vélos et s'assurer du bon fonctionnement de cette dernière.
- 3) Ne jamais circuler hors du réseau routier non goudronné, et la conduite en tout-terrain n'est pas autorisée.
- 4) Le porte vélos augmente la longueur du véhicule et les vélos peuvent modifier la largeur et la hauteur véhicule. Attention en cas de passage étroit et délicat ou en cas de marche arrière. Les charges débordant le dispositif de portage doivent remplir les prescriptions de la réglementation en vigueur et être convenablement arrimées.
- 5) Votre conduite doit tenir compte de la prise au vent du porte vélos et des vélos, car le comportement du véhicule peut s'en trouver modifié dans les virages et lors des freinages.
- 6) Adaptez votre vitesse en fonction de la charge transportée et pour plus de sécurité ne dépassez jamais la vitesse maximale préconisée de 90 km/h.
- 7) Ralentir fortement (franchissement à 10 km/h) lors du passage sur des ralentisseurs ou autres obstacles. Ayez une conduite souple et anticipée.
- 8) Retirer le porte vélos après utilisation.

UTILISATION SURE ET ADEQUATE

- 1) Avant le montage du porte vélos, s'assurer de la compatibilité du montage avec votre véhicule.
- 2) Chaque vélo ayant une géométrie particulière, il vous appartient de vérifier la compatibilité de vos vélos avec le porte vélos. Pour les vélos ayant un cadre sans traverse supérieure, une barre additionnelle (en option) peut être ajoutée sur le vélo afin de pouvoir le poser sur le porte-vélos.
- 3) La charge doit être uniformément répartie sur toute la surface du dispositif de portage et son centre de gravité maintenu aussi bas que possible.
- 4) Certains de nos modèles de porte vélos sont équipés d'un système de basculement permettant l'accès au coffre sur la majorité des véhicules. La conception de certains véhicules ou du type d'attelage monté, ne permet pas l'utilisation de cette fonction.
- 5) Consultez le manuel d'utilisation de votre véhicule sur les charges maximum autorisées par le constructeur de votre véhicule. Et dans le cadre des porte-vélos fixés sur l'attelage de votre véhicule, consultez la

valeur de la charge « S » inscrite sur la plaque signalétique de votre attelage. Si la charge indiqué dans le manuel de votre véhicule ou sur la plaque signalétique de votre attelage sont inférieures au poids maxi du porte vélos, c'est cette valeur qui doit être respectée en diminuant par exemple le nombre de vélos transportés.

Le poids maxi du porte vélos = le poids à vide + poids des vélos.

- 6) Nos porte vélos sur attelage ne sont garantis que pour les attelages conforme à la Directive 94/20/CE du 30 mai 1994 ayant une boule d'attelage de diamètre 50 mm.
- 7) Vérifiez, avant chaque étape d'assemblage de votre porte vélos, les tableaux d'affectation en début de notice dans le cadre des porte vélos à fixation par sangles.
- 8) Nettoyez avec soin les zones de contact et d'appui entre le porte vélos et votre véhicule avant la pose du porte-vélos.
- 9) Le porte vélos doit être totalement solidaire de votre véhicule. Le réglage des éléments de fixation doit être fait avec soin et précision : se référer à la force de serrage préconisée sur la notice de montage.
- 10) Contrôler avant le départ et en cours de trajet, la tenue des sangles et autres dispositifs de fixation. Resserrer le cas échéant et immédiatement en cas de déplacement des vélos sur le porte vélos ou du porte vélos par rapport au véhicule.
- 11) Arrimez les sangles en nombre suffisant en suivant scrupuleusement la notice de montage du porte vélos sur votre véhicule.
- 12) Les sangles usées ou effilochées sont dangereuses et doivent impérativement être changées.
- 13) Il vous appartient d'ajouter des protections supplémentaires pour protéger vos vélos.
- 14) Les gaz d'échappement du véhicule étant très chauds, ne disposez jamais dans le prolongement du pot d'échappement ni les pneus des vélos, ni les sangles du porte vélos ou toutes autres parties.
- 15) Retirez tous les accessoires de vos vélos (sacche, porte-bébé, pompe, ...), susceptible de se décrocher ou d'avoir une forte prise au vent.
- 16) Respectez une distance minimale (35 cm) entre le sol et la partie la plus basse de votre chargement pour éviter tout risque de choc entre la route ou un trottoir et les vélos.
- Si besoin démonter les roues des vélos trop près du sol et les placer dans votre coffre.
- 17) Exclure tout dispositif élastique.
- 18) Ne faites pas fonctionner l'essuie-glace arrière de votre véhicule, avant de vous être assuré que le porte vélos le permet.
- Certains véhicules sont équipés d'un déclenchement automatique de l'essuie glace arrière, au quel cas il est impératif de le déconnecter (demander la procédure à un garage de la marque de votre véhicule).
- 19) Si votre voiture est équipée d'un dispositif d'ouverture automatique du coffre, il convient, lorsque le porte vélos est en place, de le déconnecter ou de n'ouvrir le coffre que manuellement.
- 20) Le radar de recul sans déconnexion détecte le porte vélos. Il est normal qu'il sonne.
- 21) Des charges débordant les extrémités du porte-bicyclettes arrière doivent remplir les prescriptions de la réglementation en vigueur, et doivent être convenablement fixés.
- 22) Les vélos doivent être convenablement fixés à l'aide des sangles appropriées ou des dispositifs de serrage et de fermeture semblables.

ENTRETIEN DU PORTE-VELOS

- 1) Le porte vélos ne doit faire l'objet d'aucune modification.
- 2) Pour être utilisé, le porte vélos ne doit pas être détérioré et doit être maintenu en bon état.
- 3) Toute pièce endommagée ou usée doit être remplacée sans délai.
- 4) Nettoyage du porte vélos : ne pas utiliser de produit chimique agressif mais plutôt une eau savonneuse.
- 5) Retirez impérativement votre porte vélos, lors du lavage de votre véhicule.
- 6) Rangez votre porte vélos soigneusement avec toute sa documentation après chaque utilisation.

PL INSTRUKCJA OBSŁUGI ORAZ INFORMACJA DOTYCZĄCA UCHWYTU ROWEROWEGO MONTOWANEGO NA TYLNEJ KŁAPIE LUB NA HAKU HOŁOWNICZYM

INFORMACJE OGÓLNE

- 1) Należy obowiązkowo zapoznać się z informacją i instrukcjami montażu przed użytkowaniem uchwytu rowerowego. Należy zachować ją na przyszłość po to, aby użytkowanie było bezpieczne.
- 2) Uchwyt rowerowy, który został zakupiony, przeznaczony jest wyłącznie do przewozu rowerów.
- 3) Ciężar maksymalny i liczba rowerów dozwolone na uchwycie rowerowym: 30 kg na jeden uchwyt rowerowy z 2 rowerami i 45 kg na jeden uchwyt z 3 rowerami lub też ciężar i liczba rowerów wyszczególnione w informacji.
- 4) Uchwyt rowerowy nie jest przewidziany do przewozu tandemów.
- 5) Gwarancja nie obejmuje przewożenia rowerów dziecięcych.
- 6) Gwarancja nie obejmuje w przypadku nie respektowania instrukcji montażu i informacji. Nie zapoznanie się z instrukcjami i informacjami może spowodować znaczne uszkodzenia pojazdu własnego i zagrozić bezpieczeństwu innych pojazdów.
- 7) Ważnym jest zachowanie instrukcji na wypadek odwołania się do niej w przyszłości oraz upewnienie się, że inny użytkownik może odwołać się niej przed użytkowaniem uchwytu rowerowego.

BEZPIECZEŃSTWO DROGOWE I SPOSÓB PROWADZENIA POJAZDU

- 1) Poruszając się samochodem z uchwytem rowerowym, należy stosować się do przepisów kraju, w którym się znajdujemy.
- 2) Tablica rejestracyjna i światła sygnalizacyjne powinny być widoczne. Należy dbać, o to, aby uchwyt rowerowy ich nie zasłaniał, a jeśli okaże się to konieczne, należy dodać jeszcze jedną tablicę rejestracyjną i światła sygnalizacyjne za uchwytem rowerowym oraz upewnić się co do ich prawidłowego działania (nr katalogowy : 393 069 lub 393 070 « tablica 7 lub 13 pinów »).
- 3) Nie należy poruszać się po drogach pozbawionych utwardzonej nawierzchni oraz po bezdrożach.
- 4) Uchwyt rowerowy zwiększa długość pojazdu a rowery mogą zmienić jego szerokość i wysokość. Należy uważać przy wąskich przejazdach oraz przy cofaniu.
- Ładunek wykraczający rozmiarami poza obrys samochodu powinien być oznaczony zgodnie z obowiązującymi przepisami i być odpowiednio przymocowany.
- 5) Prowadząc pojazd, należy brać pod uwagę kierunek wiatru, ponieważ zachowanie się pojazdu może podlegać wpływom wiatru, w szczególności na zakrętach i przy hamowaniu.
- 6) Należy przystosować prędkość pojazdu do przewożonego ładunku. Dla większego bezpieczeństwa nie należy przekraczać maksymalnej zalecanej prędkości 90 km/godz.
- 7) Należy zwolnić (do 10 km/godz.) podczas przejazdu przez przeszkody zwalniające lub przez inne nierówności. Należy prowadzić pojazd uważnie, z odpowiednią wyobraźnią sytuacyjną.
- 8) Aby zmniejszyć zużycie paliwa, radzimy zdjąć uchwyt rowerowy po jego użyciu.

ODPOWIEDNIE I BEZPIECZNE UŻYTKOWANIE

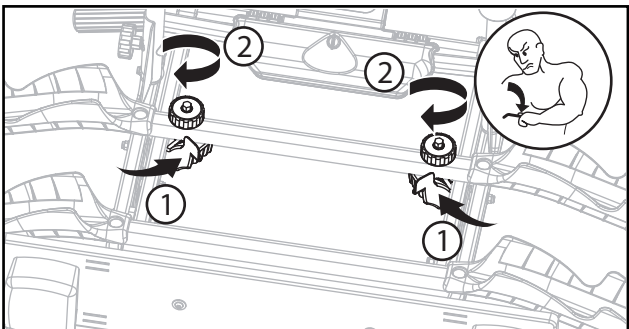
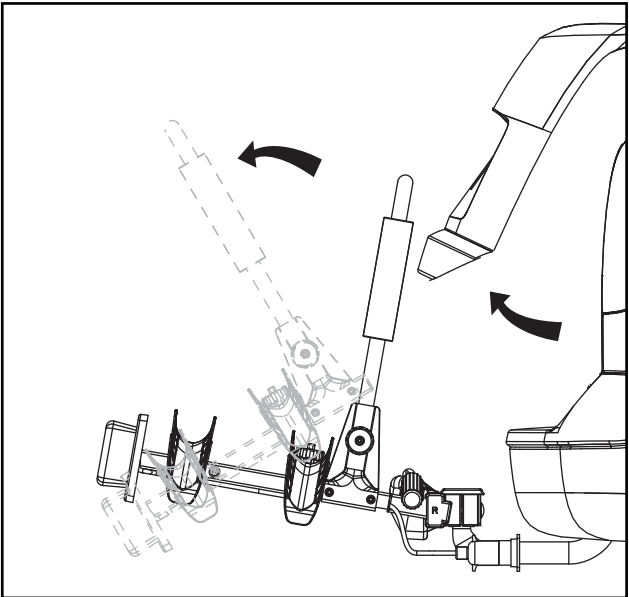
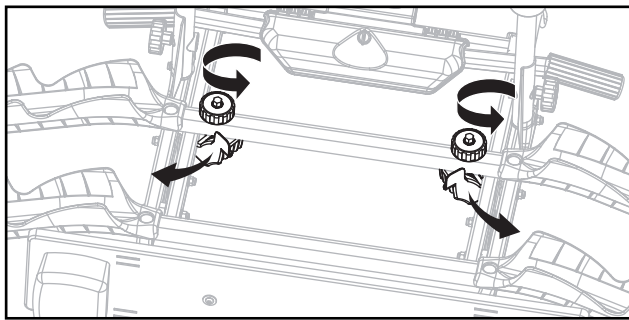
- 1) Przed zamontowaniem uchwytu rowerowego, należy upewnić się, co do zgodności montażu z pojazdem.
- 2) Każdy rower posiada swoją szczególną geometrię, należy więc sprawdzać, czy uchwyt odpowiada rowerom. W przypadku rowerów damskich, należy zastosować dodatkowy pręt (w opcji) przed ustawieniem na bagażniku (adapter do damki).
- 3) Ładunek musi być równomiernie rozłożony na całej powierzchni ładunkowej a jego środek ciężkości powinien być jak najniższy.
- 4) Niektóre z modeli uchwytów posiadają system odchylania pozwalający na dostęp do bagażnika samochodowego. Budowa niektórych pojazdów nie pozwala na wykorzystanie tej funkcji.
- 5) Należy sprawdzić w instrukcji obsługi pojazdu, dozwolony przez konstruktora pułap obciążeń. W przypadku zamon-

towanych uchwytów rowerowych, należy sprawdzić wartość obciążenia « S » która jest zapisana na tabliczce znamionowej podwozia. Jeśli ta wartość jest niższa niż ciężar maksymalny uchwytu rowerowego, należy zmniejszyć liczbę przewożonych rowerów. Maksymalne obciążenie uchwytu rowerowego = ciężar na pusto + ciężar roweru lub rowerów.

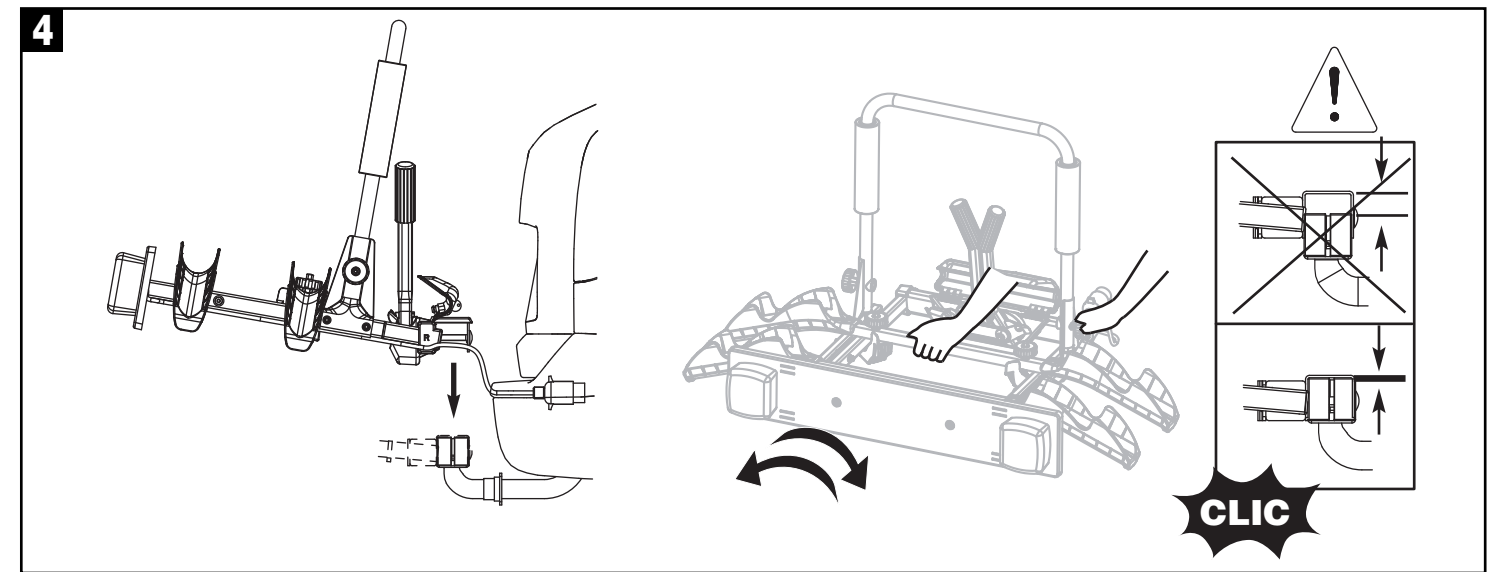
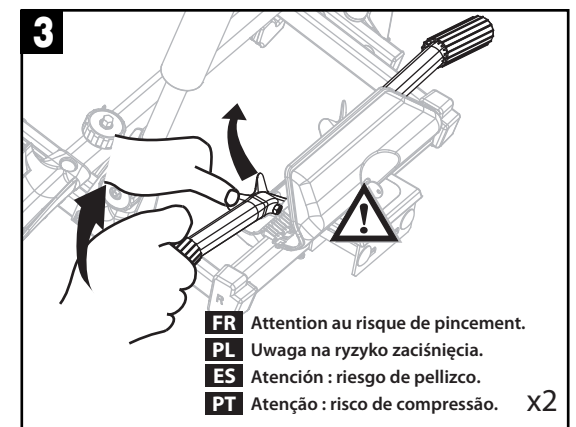
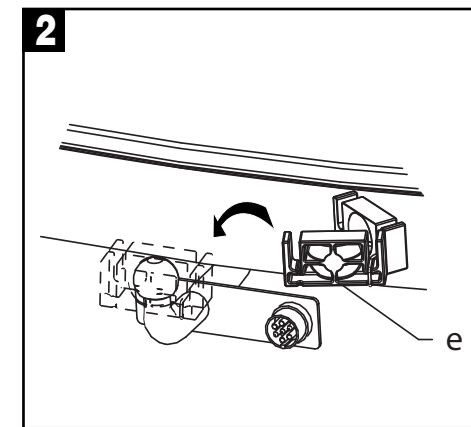
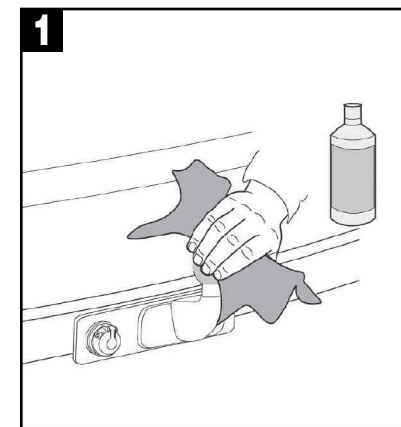
- 6) Uchwytów rowerowe na hak nadają się do montażu na hakach holowniczych zgodnie z ustawą 94/20/CE z 30 maja 1994 dla haków z kulą o średnicy 50 mm.
- 7) W przypadku zaczepów paskowych, przed zamontowaniem uchwytu rowerowego należy sprawdzić tabele zaczepu z instrukcji.
- 8) Należy starannie zczyszczyć miejsca styku i wsparcia uchwytu rowerowego oraz pojazdu przed montażem.
- 9) Uchwyt rowerowy powinien być dopasowany do pojazdu. Ustawienie elementów mocujących powinno być staranne i dokładne: należy sprawdzić siły zamocowania podane w instrukcji montażu.
- 10) Należy sprawdzać przed wyjazdem i w trakcie podróży zachowanie się pasów i innych elementów mocujących. W przypadku poluzowania lub przesunięcia się roweru w uchwycie rowerowym, należy natychmiast poprawić zamocowanie uchwytu i roweru.
- 11) Należy zastosować wystarczającą liczbę pasów mocujących, stosując się dokładnie do instrukcji obsługi i montażu uchwytu rowerowego na pojeździe.
- 12) Zużyte paski są niebezpieczne i powinny zostać obowiązkowo wymienione.
- 13) Należy zastosować dodatkowe zabezpieczenia rowerów.
- 14) Gazy z rury wydechowej pojazdu są gorące, należy więc uważać, aby nie wydostały się na opony rowerów oraz na paski mocujące lub inne części.
- 15) Należy usunąć wszystkie akcesoria rowerów (skórzana torebka na narzędzia, bagażnik dla dziecka, pompka, ...), które mogą odciążyć się lub stawiać silny opór powietrza.
- 16) Należy respektować minimalną odległość (35 cm) między ziemią a najniższą częścią ładunku, tak, aby uniknąć uderzeń rowerami w drogę lub chodnik. Jeżeli będzie to konieczne, to należy zdemontować wszystkie koła rowerów i schować je do bagażnika pojazdu.
- 17) Należy usunąć wszystkie elementy elastyczne.
- 18) Nie wolno uruchamiać tylnej wycieraczki pojazdu, jeśli uchwyt rowerowy na to nie pozwala. Niektóre samochody posiadają automatyczny mechanizm uruchamiania wycieraczki tylnej, w takim przypadku, należy ten mechanizm wyłączyć (poprosić o to w salonie firmowym lub warsztacie).
- 19) W przypadku montażu uchwytu rowerowego, jeżeli pojazd jest wyposażony w automatyczne otwieranie bagażnika, należy je wyłączyć i otwierać ręcznie bagażnik pojazdu.
- 20) Czujnik cofania, jeśli nie jest wyłączony, sygnalizuje obecność uchwytu rowerowego.
- 21) Nadmierne obciążenia tylnej części uchwytów rowerowych powinny spełniać odpowiednie normy prawne.
- 22) Rowery powinny być zamocowane przy pomocy odpowiednich pasów lub odpowiednich zamocowań i zamków.

KONSERWACJA UCHWYTU ROWEROWEGO

- 1) Nie należy modyfikować uchwytu rowerowego.
- 2) Do prawidłowego użytkowania, uchwyt rowerowy powinien być sprawny oraz utrzymywany w dobrym stanie.
- 3) Wszystkie zepsute lub zużyte części należy obowiązkowo wymienić.
- 4) Czyszczenie uchwytu rowerowego: nie wolno stosować agresywnych produktów chemicznych, lecz wodę z mydłem.
- 5) Uchwyt rowerowy, w trakcie mycia pojazdu, powinien być obowiązkowo zdjęty.
- 6) Po każdym użytkowaniu, zdjęty bagażnik rowerowy, powinien być starannie przechowywany wraz z całą jego dokumentacją.



FR Montage sur véhicule - PL Montowanie na pojazdach
ES Montaje en vehículos - PT Montagem em veículos



- 5**
- FR** Pré-serrer les écrous pour obtenir une force de serrage de 30 kg sur les leviers
 - PL** Odpowiednie zamocowanie nakrętek, aby uzyskać wytrzymałość 30 kg na dźwigniach
 - ES** Re-apretar las tuercas para obtener una presión de cierre de 30 Kg sobre las palancas
 - PT** Re-apertar as porcas para obter uma pressão de fecho de 30 Kg sobre as alavancas.

